

## 7. 健康医療情報の分析

### (1) 地域の概要

#### ①人口及び人口構成の推移

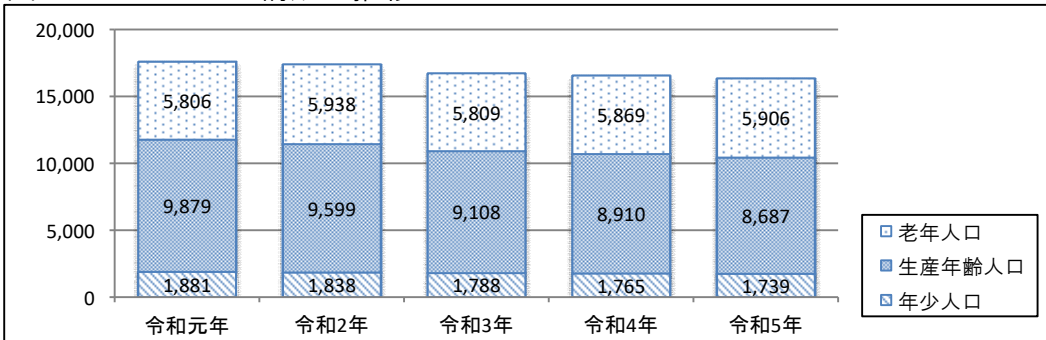
- ・三春町の人口は、令和5年10月現在で16,332人となっており、前年と比較して212人減少しています。
- ・人口構成をみると、年少及び生産年齢人口は減少傾向にあります。
- ・高齢化率は、令和5年10月現在で36.2%となっており、人口総数に対する高齢者の割合は、年々増加しています。

表1 人口及び人口構成の推移

	人口総数	年少人口		生産年齢人口		老年人口 (高齢化率)	
		人数	割合(%)	人数	割合(%)	人数	割合(%)
令和元年	17,566	1,881	10.7	9,879	56.2	5,806	33.1
令和2年	17,375	1,838	10.6	9,599	55.2	5,938	34.2
令和3年	16,705	1,788	10.7	9,108	54.5	5,809	34.8
令和4年	16,544	1,765	10.7	8,910	53.8	5,869	35.5
令和5年	16,332	1,739	10.6	8,687	53.2	5,906	36.2

※抽出資料：10月1日現在住民基本台帳年齢別人口統計表（EUC）

図1 人口及び人口構成の推移



#### ②国保人口及び国保人口構成の推移

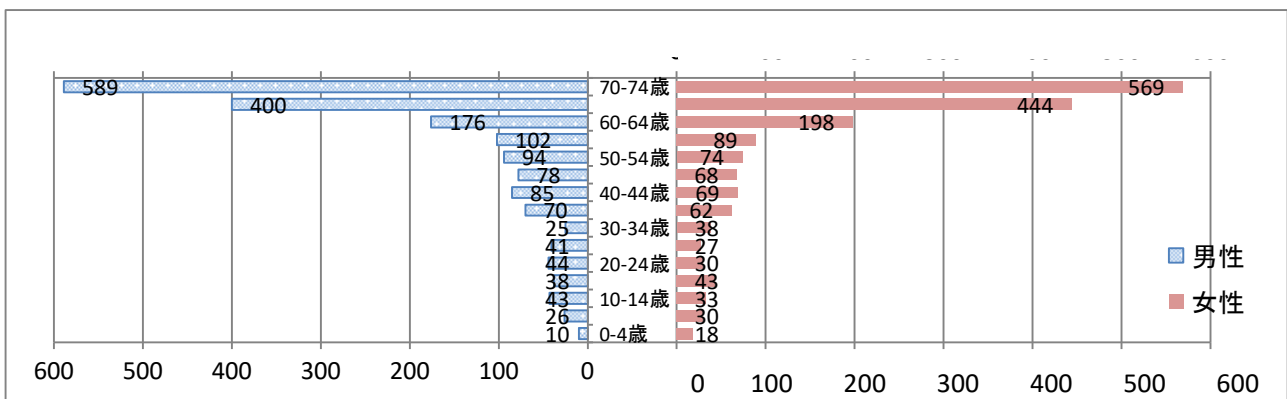
- ・三春町の国保人口は、令和5年10月現在で3,613人となっており、前年度と比較して215人減少しており、加入率も1.0%減少しています。
- ・国保人口に占める前期高齢者割合は55.4%と国保人口の1/2以上を占めており、平均年齢も年々上昇しています。

表2 国保人口の推移及び加入率

	被保険者数(人)	前期高齢者		加入率(%)	平均年齢(歳)
		人数	割合(%)		
令和元年	3,845	1,924	50.0	21.9	56.3
令和2年	3,822	1,984	51.9	22.0	56.3
令和3年	3,970	2,118	53.4	23.8	57
令和4年	3,828	2,082	54.4	23.1	57.5
令和5年	3,613	2,002	55.4	22.1	58.6

※抽出データ：KDB「人口及び被保険者の状況\_2」

図2 国保人口構成(男女別・5歳刻み(R5年度))



### ③死亡の状況

- ・三春町の死因別死亡率をみると、心臓病及び脳血管疾患が県や国と比較して高い状況です。
- ・心臓病は過去4年間で最も高い状況です。
- ・全死因の多くを生活習慣病が占めています。

表3 主要死因別の状況(全国)

全国		総数	悪性新生物	心臓病	脳血管疾患	糖尿病	腎不全	自殺
令和元年	死亡数	747,201	373,187	204,720	109,818	13,964	25,127	20,385
	割合		49.9%	27.4%	14.7%	1.9%	3.4%	2.7%
令和2年	死亡数	749,879	373,458	208,102	108,120	14,173	26,069	19,957
	割合		49.8%	27.8%	14.4%	1.9%	3.5%	2.6%
令和3年	死亡数	750,252	376,305	207,607	106,509	13,841	26,633	19,357
	割合		50.2%	27.7%	14.2%	1.8%	3.5%	2.6%
令和4年	死亡数	747,670	378,272	205,485	102,900	13,896	26,946	20,171
	割合		50.6%	27.5%	13.8%	1.9%	3.6%	2.7%

※出典：KDB「地域の全体像の把握」

表4 主要死因別の状況(福島県)

福島県		総数	悪性新生物	心臓病	脳血管疾患	糖尿病	腎不全	自殺
令和元年	死亡数	14,044	6,461	4,083	2,396	282	444	378
	割合		46.0%	29.1%	17.1%	2.0%	3.2%	2.7%
令和2年	死亡数	13,702	6,263	4,052	2,246	322	455	364
	割合		45.7%	29.6%	16.4%	2.4%	3.3%	2.6%
令和3年	死亡数	13,504	6,233	4,000	2,233	286	419	333
	割合		46.2%	29.6%	16.5%	2.1%	3.1%	2.5%
令和4年	死亡数	13,385	6,259	3,839	2,164	309	457	357
	割合		46.8%	28.7%	16.2%	2.3%	3.4%	2.7%

※出典：KDB「地域の全体像の把握」

表5 主要死因別の状況(三春町)

三春町		総数	悪性新生物	心臓病	脳血管疾患	糖尿病	腎不全	自殺
令和元年	死亡数	113	51	26	30	2	2	2
	割合		45.1%	23.0%	26.5%	1.8%	1.8%	1.8%
令和2年	死亡数	137	69	33	19	5	7	4
	割合		50.4%	24.1%	13.9%	3.6%	5.1%	2.9%
令和3年	死亡数	129	66	36	19	4	2	2
	割合		51.2%	27.9%	14.7%	3.1%	1.6%	1.6%
令和4年	死亡数	129	55	38	24	2	4	6
	割合		42.6%	29.5%	18.6%	1.6%	3.1%	4.7%

※出典：KDB「地域の全体像の把握」

表6 男女別平均寿命

	三春町		同規模		福島県		国	
	男性	女性	男性	女性	男性	女性	男性	女性
平成29年	78.2	86.4	79.3	86.3	78.8	86.1	79.6	86.4
平成30年～令和2年	81.3	86.9	80.4	86.9	80.1	86.4	80.8	87.0
令和3年～令和5年	81.3	86.9	80.5	86.9	80.1	86.4	80.8	87.0

※出典：KDB「地域の全体像の把握」

#### ④医療費の推移

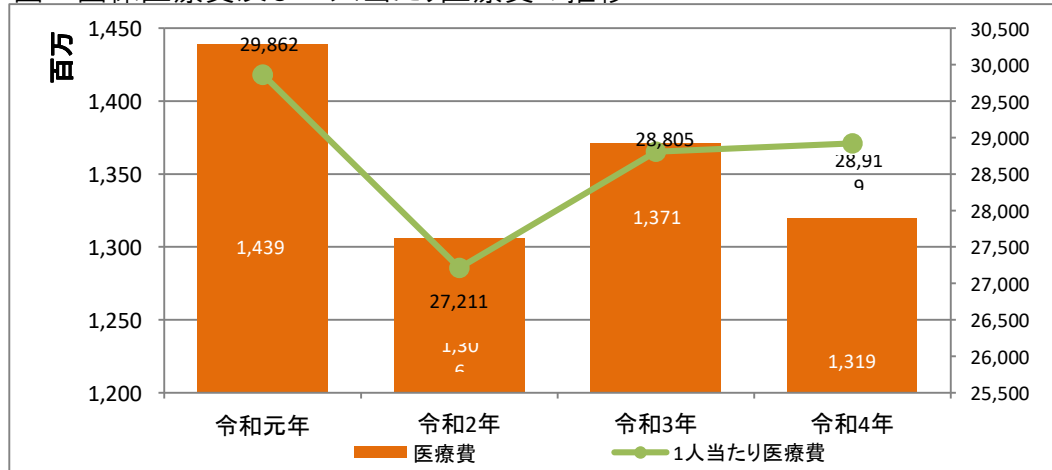
- ・三春町の国保加入者の令和4年度医療費は、約13億2千万円であり、令和3年度と比較して、約5千万円減少しています。
- ・1人当たり医療費は28,919円で、同規模平均を下回っています。

表7 国保医療費及び一人当たり医療費の推移

	医療費	1人当たり医療費	同規模平均	受診率	備考
令和元年	1,439,134,020	29,862	31,139	852	
令和2年	1,305,720,640	27,211	30,691	796	
令和3年	1,370,716,280	28,805	32,263	852	
令和4年	1,319,329,350	28,919	33,079	871	

※医療費＝医科+調剤+歯科 ※抽出データ：KDB「健診・医療・介護からみる地域の健康課題」

図3 国保医療費及び一人当たり医療費の推移



#### ⑤介護費及び介護認定率の推移

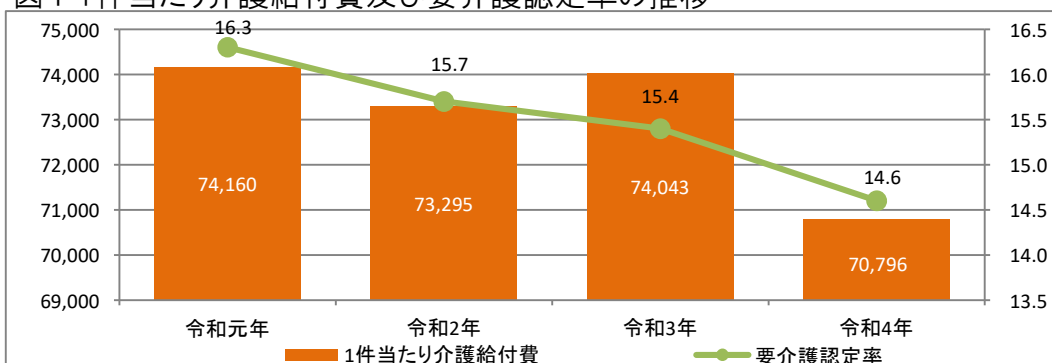
- ・三春町の介護給付費は、約13億9千万円であり、過去3年と比較すると減少しており、1件当たりの介護給付費も減少しています。
- ・令和4年度要介護認定率は、前年と比較して14.6%に下がってきています。

表8 1件当たり介護給付費及び要介護認定率の推移

	介護総給付費	総件数	1件当たり介護給付費	要介護認定率	備考
令和元年	1,475,107,811	19,891	74,160	16.3	
令和2年	1,440,397,849	19,652	73,295	15.7	
令和3年	1,420,520,729	19,185	74,043	15.4	
令和4年	1,389,518,286	19,627	70,796	14.6	

※要介護認定率＝要介護度1以上と認定された者の割合 ※抽出データ：KDB「地域の全体像の把握」

図4 1件当たり介護給付費及び要介護認定率の推移



(2)介護・医療・健診データの分析

①介護の状況

ア 要介護認定状況の推移

- ・三春町の要介護認定者数は、令和4年度末で879人となっており、前年度と比較して14人増加しています。
- ・要介護認定者の有病状況をみると、要支援の方の心臓病、筋・骨疾患が高く、要介護の方はそれに加えて精神疾患が高い状況にあります。
- ・40歳から64歳の2号被保険者においては、筋・骨疾患、心臓病及び脳疾患が高い状況にあります。

表9 要介護認定状況(認定者数)の推移

	2号被保険者	1号被保険者							備考
		要支援1	要支援2	要介護1	要介護2	要介護3	要介護4	要介護5	
令和元年	32	136	82	190	142	125	139	87	
令和2年	30	136	86	183	135	108	142	81	
令和3年	23	119	76	201	139	90	128	89	
令和4年	22	118	82	210	125	100	132	90	

※抽出データ:KDB「要介護(支援)者有病状況

図5 要介護認定状況(認定者数)の推移

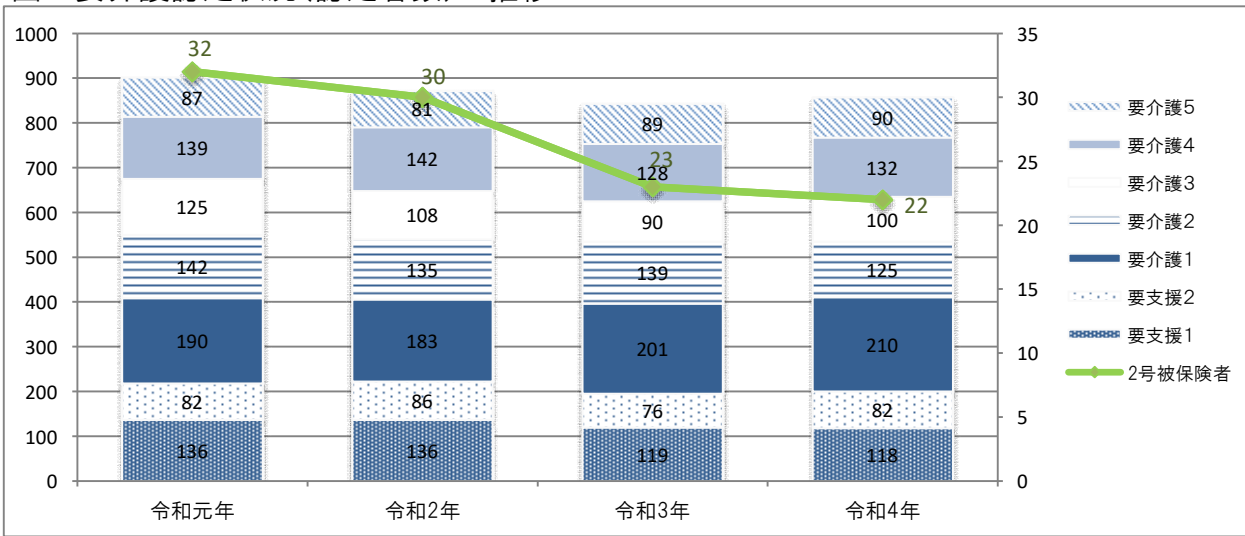


表10 要介護認定者の有病状況(令和4年)

	2号被保険者	1号被保険者						
		要支援1	要支援2	要介護1	要介護2	要介護3	要介護4	要介護5
糖尿病	8.2	25.0	24.8	19.3	20.1	19.0	15.0	17.7
(再掲)糖尿病合併症	4.5	7.1	5.3	3.6	4.0	1.3	2.5	0.5
心臓病	22.1	65.1	65.8	63.2	62.9	61.4	53.5	50.4
脳疾患	20.6	12.9	26.3	24.4	25.1	19.4	24.4	25.0
がん	4.9	15.9	10.9	11.6	13.8	10.2	8.8	12.5
精神疾患	13.1	28.8	10.2	41.8	39.8	36.2	42.1	44.4
筋・骨疾患	28.8	67.9	60.2	52.7	50.6	49.2	44.3	43.1
難病	6.0	2.4	6.1	3.1	3.9	2.2	1.8	3.0
その他	35.2	64.9	67.5	63.9	63.0	58.6	53.9	49.9

※抽出データ:KDB「要介護(支援)者有病状況

②国保における医療の状況

イ 疾病別医療費内訳

- ・三春町の医療費(大分類)の多くを「新生物」「内分泌、栄養及び代謝疾患」「循環器系の疾患」が占めており、「新生物」「内分泌、栄養及び代謝疾患」については県・同規模・国と比較して高い割合となっています。
- ・生活習慣病に注目してみると全項目において、県・同規模・国と比較して医療費割合は、低くなっています。
- ・入院・入院外別にみると、入院では悪性新生物、脳血管疾患、入院外では腎不全が高額となっています。
- ・それぞれ高額となる生活習慣病を経年でみると、糖尿病が前年より増加しています。

表11 大分類 医療費における疾病内訳(令和4年)

	三春町		県	同規模	国
	医療費	医療費割合	医療費割合	医療費割合	医療費割合
循環器系の疾患	129,026,170	10.5%	14.1%	14.1%	13.6%
内分泌、栄養及び代謝疾患	147,989,470	12.0%	10.1%	9.4%	9.0%
尿路性器系の疾患	92,451,930	7.5%	7.1%	7.7%	8.0%
新生物(腫瘍)	239,941,280	19.5%	17.8%	17.1%	16.9%
消化器系の疾患	105,046,460	8.6%	6.5%	6.0%	6.1%
筋骨格系及び結合組織の疾患	89,967,370	7.3%	8.3%	8.9%	8.8%
精神及び行動の障害	95,863,380	7.8%	8.7%	8.2%	7.9%
神経系の疾患	87,176,250	7.1%	6.3%	6.6%	6.2%
眼及び付属器の疾患	55,921,940	4.5%	4.2%	3.8%	4.0%
その他	187,375,270	15.2%	16.9%	18.2%	19.5%
計	1,230,759,520	100.0%	100.0%	100.0%	100.0%

※医科+調剤 ※大分類 上位9位以外は「その他」に集約  
※抽出データ: KDB「大分類」

図6 医療費における生活習慣病疾病内訳(令和4年)

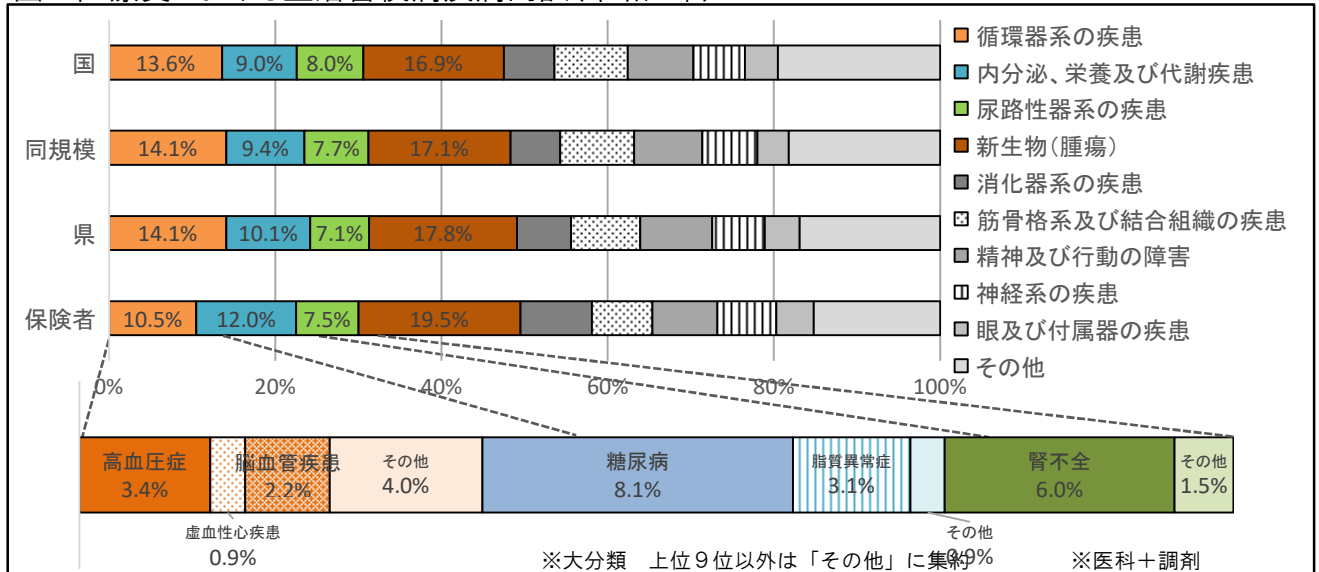


表12 医療費における生活習慣病疾病内訳抜粋(令和4年)

	三春町		県	同規模
	医療費(円)	割合	割合	割合
糖尿病	99,401,760	8.1%	9.0%	8.4%
高血圧症	41,973,190	3.4%	5.2%	4.7%
脂質異常症	37,656,410	3.1%	3.2%	2.8%
虚血性心疾患	11,122,770	0.9%	2.2%	2.3%
脳血管疾患	27,042,820	2.2%	3.7%	3.9%
腎不全	73,564,280	6.0%	6.9%	8.0%
再掲 腎不全(透析あり)	44,820,980	3.6%	4.4%	5.5%
慢性閉塞性肺疾患(COPD)	7,200,350	0.6%	0.7%	0.9%

※抽出データ: KDB[大分類]「中分類」「小分類」

表13 生活習慣病等受診状況(1件あたりの費用額(外来・入院単価))(令和4年)

	入院		入院外	
	1件当たり費用額	件数	1件当たり費用額	件数
糖尿病	633,863	110	35,604	6,077
高血圧症	679,244	188	27,710	11,245
脂質異常症	621,129	105	27,767	9,782
脳血管疾患	805,206	62	36,913	1,593
心疾患	532,163	31	46,746	1,302
腎不全	789,933	55	97,900	611
精神	549,050	228	26,135	3,990
悪性新生物	805,706	181	65,931	2,806
歯肉炎/歯周病	403,680	2	12,305	5,235

※抽出データ: KDB「健診医療介護からみる地域の健康課題」



表14 生活習慣病患者数の推移(5月診療分より抽出)

	生活習慣病 総数(人)	脳血管疾患	虚血性心疾患	高血圧症	糖尿病	糖尿病		脂質異常症
						インスリン療法	糖尿病性腎症	
令和元年	1,625	141 8.7%	137 8.4%	931 57.3%	452 27.8%	35 7.7%	61 13.5%	792 47.4%
令和2年	1,496	119 8.0%	127 8.5%	827 55.3%	428 28.6%	40 9.3%	62 14.5%	752 47.4%
令和3年	1,640	138 8.4%	124 7.6%	914 55.7%	448 27.3%	44 9.8%	52 11.6%	788 48.0%
令和4年	1,615	123 7.6%	119 7.4%	900 55.7%	458 28.4%	31 6.8%	42 9.2%	794 49.2%
令和5年	1,600	116 7.3%	108 6.8%	884 55.3%	457 28.6%	43 9.4%	42 9.2%	762 47.6%

※抽出データ：KDB「様式3-1」

ウ 人工透析患者の状況(令和元年～令和5年の5月診療分より抽出)

- ・人工透析患者の男女別で比較すると男性が約8割を占め、特に男性の40歳から64歳の患者数が多くなっています。
- ・人工透析の年間医療費は、前年度と比較して約700万円減少していますが、入院の総額及び件数は増加しています。
- ・人工透析患者の合併症の推移をみると、糖尿病を合併症に持つ人の割合が多く、次いで虚血性心疾患、脳血管疾患となっています。

表15 人工透析患者数の推移

	実人数	男性			女性		
		40歳未満	40歳～64歳	65歳～75歳未満	40歳未満	40歳～64歳	65歳～75歳未満
令和元年	7	0	6	0	0	1	0
令和2年	10	0	8	1	0	1	0
令和3年	11	0	9	1	0	1	0
令和4年	10	0	7	1	0	2	0
令和5年	9	0	6	0	0	2	1

※抽出データ：KDB「様式3-7」

図7 人工透析患者数の推移

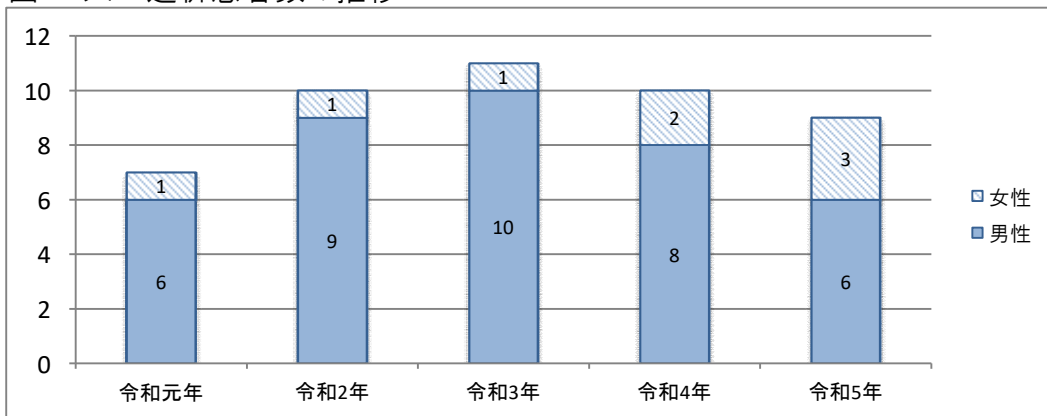


表16 人工透析(慢性腎不全)の年間医療費及び件数の推移(入院・外来)

	総額(円)	外来		入院	
		総額(円)	件数	総額(円)	件数
令和元年	44,547,800	35,321,400	83	9,226,400	12
令和2年	62,406,650	47,986,720	121	14,419,930	21
令和3年	51,943,470	46,154,920	110	5,788,550	6
令和4年	44,820,980	27,196,750	68	17,624,230	20

※抽出データ：細小分類 各年累計—慢性腎不全(透析あり)の年間総医療費より算出)

図8 人工透析(慢性腎不全)の年間医療費及び件数の推移(入院・外来)

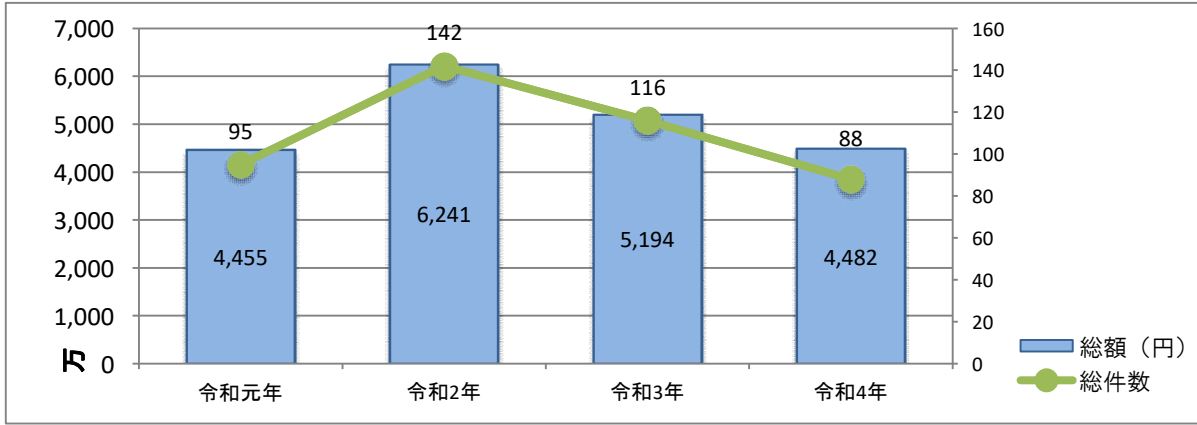


表17 人工透析患者の合併症の推移(5月診療分)

	人工透析 実人数	糖尿病		虚血性心疾患		脳血管疾患	
		人数	割合	人数	割合	人数	割合
令和元年	7	5	71.4%	5	57.1%	0	0.0%
令和2年	10	8	77.8%	5	55.6%	0	0.0%
令和3年	11	8	72.7%	6	54.5%	3	27.3%
令和4年	10	7	70.0%	5	50.0%	2	20.0%
令和5年	9	4	44.4%	3	33.3%	2	22.2%

※抽出データ:KDB「様式3-7」

図9 人工透析患者の糖尿病罹患状況の推移

